

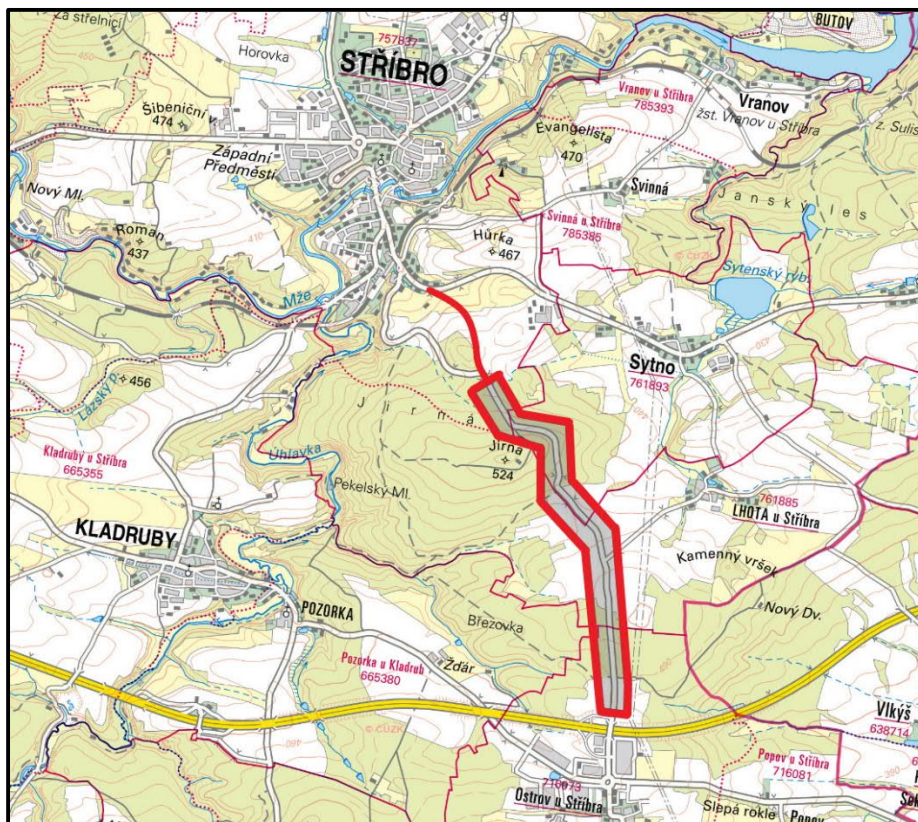
II/230 STŘÍBRO – DÁLNIČE D5, ÚSEK 2

STUPEŇ PROJEKTOVÉ DOKUMENTACE:

DATUM:

Dokumentace pro provádění stavby

09/2021



SPRÁVA A ÚDRŽBA SILNIC PLZEŇSKÉHO KRAJE, P.O.



Sweco Hydroprojekt a.s.

Ústředí Praha
Táborská 31, Praha 4
www.sweco.cz

ČÍSLO ZAKÁZKY: 11 8205 00
ARCHIVNÍ ČÍSLO: 007734/21/1

II/230 Stříbro – dálnice D5, úsek 2	D.4.1.1 Technická zpráva SO401
	PDPS

D.4.1.1 TECHNICKÁ ZPRÁVA SO401

ÚPLNÝ NÁZEV AKCE (PROJEKTU): II/230 Stříbro – dálnice D5, úsek 2		DATUM: 09/2021
PODNÁZEV:		STUPEŇ PROJEKTOVÉ DOKUMENTACE: Dokumentace pro provádění stavby
OBJEDNATEL: Správa a údržba silnic Plzeňského kraje, p.o.		ADRESA: Koterovská 162/462, 32600 Plzeň
ZHOTOVITEL: Sweco Hydroprojekt a.s.	ADRESA: Táborská 31, 140 16 Praha 4	GENERÁLNÍ ŘEDITEL: Ing. Milan Moravec, Ph.D.
HLAVNÍ INŽENÝR PROJEKTU: Ing. Marie Charvátová	ŘEDITEL DIVIZE: Ing. Marie Charvátová	TECHNICKÁ KONTROLA: Ing. Jiří Landa

Společnost **Sweco Hydroprojekt a.s.** je certifikovaná dle norem **ČSN EN ISO 9001:2009**, **ČSN EN ISO 14001:2005** a **ČSN OHSAS 18001:2008**.

© Sweco Hydroprojekt a.s.

Tato dokumentace včetně všech příloh (s výjimkou dat poskytnutých objednatelem) je duševním vlastnictvím akciové společnosti Sweco Hydroprojekt a.s. Objednatel této dokumentace je oprávněn ji využít k účelům vyplývajícím z uzavřené smlouvy bez jakéhokoliv omezení. Jiné osoby (jak fyzické, tak právnické) nejsou bez předchozího výslovného souhlasu objednatele oprávněny tuto dokumentaci ani její části jakkoli využívat, kopírovat (ani jiným způsobem rozmnožovat) nebo zpřístupnit dalším osobám.

Poznámka: Podpisy zpracovatelů jsou připojeny pouze k výtisku číslo 01 nebo originálu přílohy (matrici).

II/230 Střibro – dálnice D5, úsek 2	D.4.1.1 Technická zpráva SO401
	PDPS

OBSAH

strana

D.4.1.1	Základní technický popis stavebních objektů.....	4
a)	Popis stávajícího stavu.....	4
b)	Popis navrženého řešení	4

II/230 Stříbro – dálnice D5, úsek 2	D.4.1.1 Technická zpráva SO401
	PDPS

D.4.1.1 ZÁKLADNÍ TECHNICKÝ POPIS STAVEBNÍCH OBJEKTŮ

a) Popis stávajícího stavu

Předmětná silnice II/230 propojuje města Bečov nad Teplou, Mariánské Lázně, Planá, Stříbro, Stod, Přeštice a Nepomuk. Na začátku řešeného úseku slouží jako přívaděč na dálnici D5 a na jeho konci přechází v navazující úsek 1 procházejícím dále městem Stříbro.

Řešený úsek předmětné komunikace je veden v členitém extravilánu, složeném ze zemědělských a lesních pozemků. Trasa je vedena mírně zvlněným až pahorkovitým terénem (maximální podélný sklon 6,69 %).

Stávající šířka silnice II/230 se v řešeném úseku nejčastěji pohybuje kolem 6,0 m.

Z posouzení stávajícího technického stavu komunikací vyplývá, že vozovka je porušena trhlinami z nespojení vrstev, (únavovými) trhlinami ve stopách vozidel a při krajích vozovky, dále vyjetými kolejiemi s plastickým přetvořením v obrusné a ložní vrstvě.

b) Popis navrženého řešení

Stavba je rozdělena na následující stavební objekty:

SO 000 – Objekty přípravy staveniště

- SO 001 – Příprava staveniště
- SO 002 – Objízdne trasy

SO 100 – Objekty pozemních komunikací vč. propustků

- SO 101 – Rekonstrukce pozemní komunikace
- SO 102 – Propustky pod komunikací II/230
- SO 103 – Propustky pod hospodářskými sjezdy

SO 200 – Mostní objekty a zdi

- SO 201 – Opěrná zeď

SO 400 – Elektro a sdělovací objekty

- SO 401 – Ochrana optického vedení
- SO 402 – Přeložka sloupu VN

SO 500 – Objekty trubních vedení

- SO 501 – Ochrana plynovodu VTL

SO 800 – Ozelenění a náhradní výsadba

- SO 801 – Rekultivace stávajícího tělesa pozemní komunikace

II/230 Střebro – dálnice D5, úsek 2	D.4.1.1 Technická zpráva SO401
	PDPS

SO 400 – Elektro a sdělovací objekty

SO 401 – Ochrana optického vedení

Jedná se o křížení optického kabelu se silnicí II/230 (km 1,363 00), v místě sjezdu (km 2,171 85) a v místě vyústění propustku u sjezdu (km 2,251 36). Na základě ČSN 73 6005 „Prostorové uspořádání sítí technického vybavení“ se předpokládá stávající hloubka uložení optického kabelu pod komunikací minimálně 0,90 m. V případě, že dojde během výkopových prací k odhalení optického kabelu, bude uložen do chráničky, popř. přeložen a zabezpečen proti poškození během výstavby.

SO 402 – Přeložka sloupů VN – není součástí PD (řešeno samostatně)

V nově navržené trase komunikace dochází v km 3,19690 ke kolizi se sloupem VN. Tato kolize bude vyřešena dle požadavků správce sítě ČEZ. Stávající OB č.24 na p.č. 2729 se přeloží tak (cca 5m), aby nevadil výstavbě nové komunikace, stávající vedení VN 3x42/7 se přeloží na nový OB. V případě nevyhovujících tahových poměrů se rovněž vymění OB č.23 a OB č.25.

V Praze, září 2021

Bc. Marek Müller